



O
AMA



RELATÓRIO ANUAL 2021

EQUIPE EDITORIAL



Redação

Luiza Figueira, Affonso Souza e Otávio Rocha

Projeto gráfico e Diagramação

Otávio Rocha

Tradução

Ellen Campbell

Revisão de texto

Dirlene Martins

Revisão gráfica

Renata Miwa

Fotos de capa e contracapa

Saíra-amarela (*Stilpnia cayana*), autoria de BirdsAtlantic

Resende - RJ - Brasil

E-mail: contato@oama.eco.br



[@oamantiqueira](#) | www.oama.eco.br



CONSERVAÇÃO COM CIÊNCIA

SUMÁRIO



- 06 Apresentação
- 10 Comunicando conservação
- 22 Monitoramento de longo-prazo
- 30 Consultorias
- 31 Voluntariado
- 34 Apoios e parcerias
- 43 Voos futuros
- 44 Balanço financeiro
- 46 Quem somos
- 48 Mensagem da coordenadora



Tangará (*Chiroxiphia caudata*)

1. APRESENTAÇÃO

Beija-flor-de-frente-violeta (*Thaluranta glaucopis*)



- OBSERVATÓRIO DE AVES DA MANTIQUEIRA -

Somos uma organização independente e sem fins lucrativos para o estudo e conservação das aves brasileiras. Desde 2018 nos dedicamos ao monitoramento e conservação das aves da Mata Atlântica, mais especificamente, na Serra da Mantiqueira.

1.1 Observatórios de Aves

Observatórios de Aves são organizações de pesquisa ornitológica que também atuam em educação ambiental e conservação da biodiversidade.

Organizações que utilizam ciência empírica para o estudo das aves e do meio ambiente e que conjuntamente promovem educação e conservação por meio de seus objetivos e atividades.



Não trabalhamos sozinhos. Com as aves aprendemos que bandos mistos nos tornam mais resilientes. E foi por isso que a REDE de Observatórios de Aves do Brasil foi criada. Com a união de OAs, nosso trabalho se torna amplo, mais relevante e com maior impacto.



A REDE é uma iniciativa para promover a estruturação e a colaboração contínua dos emergentes Observatórios de Aves no país. Atualmente é coordenada por representantes de seis projetos/OAs. O objetivo geral da REDE é estabelecer diretrizes e meios para apoiar, desenvolver e ampliar o alcance dos Observatórios de Aves em todo o território nacional e também internacionalmente, por intermédio de parcerias no âmbito da ciência, da educação e da conservação.



**Observatório de Aves
da Mantiqueira**



**Observatório de Aves
Instituto Butantan**



**Laboratório de
Ornitologia da PUCRS**



Projeto Bigodinho



**Projeto Aves de Noronha
(Instituto Espaço Silvestre)**

Projetos participantes da REDE:

- Observatório de Aves da Mantiqueira
- Observatório de Aves do Butantan
- Observatório de Aves Fazenda Bananal
- Observatório de Aves Veracel
- Laboratório de Ornitologia da PUCRS
- Projeto Bigodinho
- Projeto Aves de Noronha

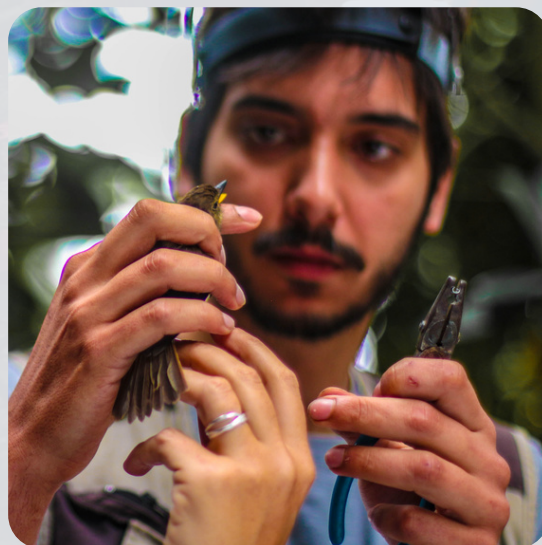
1.2 Conexão entre ciência, conservação e sociedade

Nós atuamos no segundo país mais diverso em aves do mundo e no bioma brasileiro que abriga o maior número de espécies endêmicas e ameaçadas de extinção: a Mata Atlântica.

Para conservar essa mega-diversidade é essencial conhecermos melhor a ecologia e biologia das populações de aves locais e como estão sendo afetadas pelas mudanças ambientais e climáticas. Mas precisamos ir além da **ciência**.

Por isso, ampliamos nossas frentes de ação. Buscamos nos conectar e melhorar nossa comunicação. Compartilhamos dados de qualidade, oferecemos treinamentos e capacitação técnica, trocamos informações com outros pesquisadores e com a **sociedade** em geral.

Quanto mais conectados estivermos, maiores serão as chances de sucesso na **conservação** da biodiversidade!



Desenvolvemos atividades educativas e anilhamentos demonstrativos para aproximar a sociedade do trabalho científico e da conservação.

2. COMUNICANDO CONSERVAÇÃO



A necessidade de isolamento social levou-nos a adaptar as nossas estratégias de comunicação com a sociedade civil. Sentimos falta das atividades presenciais e interações diretas com as pessoas, mas buscamos nos fazer presentes de outras formas e intensificamos nossa comunicação virtual. Além das nossas páginas no Facebook (/oamantiqueira) e no Instagram (@oamantiqueira), agora também postamos textos em nosso blog (www.oama.eco.br/blog), focando em conteúdos mais extensos e aprofundados. Neste ano de 2021 realizamos campanhas informativas e palestras, produzimos material educativo e interativo, um curta-documentário e até jogo online!

ONDE NOS ACHAR ONLINE:



Facebook



Instagram



Blog OAMA





2.1 Campanha de produtos florestais

Em colaboração com o Plano de Ação Nacional para a Conservação das Aves da Mata Atlântica, lançamos nossa campanha de sensibilização e conscientização sobre o **consumo e conservação de produtos florestais**. Dirigimos nosso holofote para a **palmeira juçara** (*Euterpes edulis*), espécie-chave para a Mata Atlântica e de grande importância para a avifauna. A palmeira juçara é hoje uma espécie ameaçada de extinção em consequência do histórico de desmatamento das florestas onde ela ocorria e pela exploração predatória de seu **palmito** para o consumo humano.



A mudança de hábitos de consumo é imprescindível para a conservação. Com o objetivo de informar e sensibilizar a sociedade geral sobre o consumo consciente da juçara, realizamos uma série de posts no **Instagram**. Por meio destes, exploramos meios pelos quais podemos reduzir o impacto sobre a juçara, como a extração e consumo sustentável da **polpa dos frutos** e o consumo do palmito de origem certificada.

Ainda envolvemos pesquisadores, agricultores, extrativistas e observadores de aves nessa ação, para que compartilhassem suas relações com a juçara e contassem como integram o consumo à conservação. Essa parceria foi lançada em formato curta-documentário "**Juçara - Consumo e Conservação**", disponível no Youtube, com legendas em português e inglês. O curta foi uma realização OAMa em colaboração com o PAN Aves da Mata Atlântica. Contou com a direção e edição de Contemplar Films e apoio do CRBio-04.



Diversidade de produtos advindos da polpa da juçara.



Acesso ao documentário.



2.2 Campanha pró-Aves

Somos colaboradores na iniciativa **Bird Friendly Coalition (BFC)**, coordenada pelo Smithsonian Institute. O objetivo desta iniciativa é fomentar práticas e ações da sociedade que diminuam o impacto antrópico negativo da sociedade sobre a avifauna e habitats naturais.

Além de estarmos constantemente falando sobre o tema em nossas redes sociais, também traduzimos e adaptamos para o contexto brasileiro o material de comunicação produzido pela BFC que trata de **sete ações pró-aves**. A campanha pró-aves visa informar a sociedade sobre o impacto negativo que as atividades humanas têm sobre as aves e apresentar pequenas ações que cada um pode fazer diariamente para mitigar esses impactos.

Esta campanha é um convite para aplicarmos **soluções simples e diárias para ameaças reais**, como colisões em janelas de vidro, predação por espécies exóticas, desmatamento e ingestão de plásticos no oceano. É uma campanha contínua em busca da mudança de hábitos e ações de nossa sociedade para uma vida melhor para as aves e também para nós!



Posts desenvolvidos para a campanha.



2.3 Livro de colorir

Como falar com a sociedade sobre diversidade de espécies e sobre espécies ameaçadas? Apesar da importância e urgência do tema, poucas pessoas compreendem o conceito e as causas atuais de ameaças de extinção das espécies.



Para trabalharmos essa ação de forma leve e lúdica, elaboramos um livro de colorir informativo. Esse material é direcionado aos pais e professores como uma **ferramenta para sensibilizar, informar e estimular a empatia em crianças e jovens** a respeito da rica e colorida avifauna do bioma Mata Atlântica. Ilustramos dez aves ameaçadas para serem coloridas e conhecidas. Dialogamos sobre extinção, as causas de ameaça e também sobre o que está sendo feito para evitar que percamos mais espécies.

Nosso livro é fruto de **trabalho coletivo e majoritariamente voluntário**. A distribuição é gratuita! O projeto só pôde ser viabilizado financeiramente graças aos doadores e filiados do OAMa e ao trabalho voluntário de nossos colaboradores e parceiros.

A impressão gráfica contou com apoio do CRBIO-04 edital PAPE II-2021 e a logística de distribuição é feita pelo CEMAVE/ICMBio.



Acesso ao
livro de colorir.



Cotinga (Cotinga maculata)
Autor: Ciro Albano



2.4 Aplicativo Saltator

Saltator é um jogo online para o aprendizado da identificação de aves pelo som. O jogo é gratuito e aberto para todos que apreciam os cantos das aves e queiram estudar a identificação destes ou mesmo para aqueles que queiram se divertir com um desafio de memória.



O app funciona como um jogo da memória, com conjuntos de “cartas” com o som das aves agrupando espécies de aves da Mantiqueira de acordo com sua frequência nas listas de observadores de aves na região. Para liberar as listas com espécies mais raras, primeiro o jogador precisa atingir um certo número de acertos das espécies mais frequentes – é como passar de fases em um jogo de videogame!



O jogo baseia-se em estatística de erros e acertos de cada jogador para definir as cartas apresentadas nas próximas rodadas, reforçando seu aprendizado onde é mais necessário. O jogo, que segue em constante construção e aperfeiçoamento, foi inteiramente desenvolvido pela equipe OAMa, programado por Pedro Martins, com a colaboração da BirdsAtlantic Aviturismo e apoio do CRBio-04.



Acesso ao jogo:
saltator.oama.eco.br



Casaca-de-couro-da-lama (*Furnarius figulus*)
Autora: Kakau

2.5 XXVII Congresso Brasileiro de Ornitologia

Entre os dias 8 e 12 de agosto, participamos do XXVII CBO, um importante encontro anual de pesquisadores e estudantes da área de ornitologia. Esta edição foi online, o que possibilitou a participação de um público mais diverso. Nossa contribuição, em especial, teve por base três temas.

Nos utilizamos deste momento para contribuir em três frentes:

- Luiza Figueira coordenou e apresentou o simpósio sobre Observatórios de Aves.
- Pedro Martins apresentou o trabalho "Determinação de idade em aves brasileiras".
- Affonso Souza expôs a revisão sobre "Padrões e tendências sobre o conhecimento atual da avifauna na Serra da Mantiqueira, sudeste do Brasil".



Página de publicações OAMA.

Simpósio e pesquisas apresentadas no XXVII CBO.

2.6 Minicurso para equipe Aves de Noronha

Compartilhar, trocar e dialogar é fundamental para o avanço de nossos objetivos. E para atingir nosso objetivo de promover estudos ornitológicos de alta qualidade, aceitamos o convite do Projeto Aves de Noronha para ministrar um minicurso teórico de anilhamento. O minicurso aconteceu, de forma virtual, no dia 6 de março e foi conduzido por Luiza Figueira e Affonso Henrique, membros da equipe OAMa, para a equipe do Aves de Noronha.



O intuito foi apresentar atualizações em técnicas e cuidados durante o anilhamento de aves e alinhar métodos e objetivos de ambos os observatórios. O momento era propício, porque a equipe Aves de Noronha estava prestes a realizar a primeira campanha de monitoramento em Fernando de Noronha, com o anilhamento das aves endêmicas da ilha: cocoruta (*Elaenia ridleyana*) e sebito de Noronha (*Vireo gracilirostris*).



Material básico necessário para o anilhamento de aves.

Dentre as temáticas abordadas estavam o código de ética e medidas de segurança; os primeiros socorros com aves; coleta de dados; importância da qualidade e dos cuidados na coleta; e registro de informações sobre muda e plumagem.

2.7 Palestra para ICMBio/CEMAVE

A comunicação e o fortalecimento de pontes entre grupos de pesquisa e diferentes agentes promovem o desenvolvimento do conhecimento ornitológico e da conservação de aves e habitats no Brasil. E isto é uma prioridade para o OAMa.



Nesse contexto, compartilhamos com a equipe técnica do ICMBio/CEMAVE o nosso histórico de monitoramento da avifauna na Serra da Mantiqueira, por meio de uma palestra virtual. Nessa apresentação, contamos com a participação de funcionários, estagiários, voluntários e colaboradores do ICMBio/CEMAVE. Você encontra o material apresentado em nosso website, página de publicações.



Página de publicações OAMa.



Manejo de ave durante uma campanha de anilhamento.

2.8 OAMA discorre sobre monitoramento da avifauna para seus pares internacionais – WBBA e KBO

A **Western Bird Banding Association (WBBA)** é uma associação de anilhadores do oeste dos EUA, mas que agrega associados de várias partes do globo. Durante a edição virtual do Encontro Anual da WBBA, que aconteceu nos dias 10 e 11 de setembro, compartilhamos um pouco sobre o desenvolvimento de nosso trabalho na Serra da Mantiqueira nos últimos quase quatro anos. A apresentação ficou a cargo de Pedro Martins, membro da equipe OAMA. Também realizamos um anilhamento demonstrativo por meio de vídeos e apresentamos nossa área de estudo – a estação de anilhamento de aves na RPPN da Fazenda Boa Vista – durante o encontro virtual entre anilhadores de aves.

Adicionalmente, Pedro Martins também teve um encontro com os voluntários em treinamento no programa de monitoramento de longo prazo com anilhamento de aves do **Klamath Birds Observatory (KBO)**. Nesse encontro virtual, que aconteceu no dia 28 de outubro, nosso cofundador e coordenador de dados falou sobre a experiência de participar do desenvolvimento de um observatório de aves e sobre como foi sua própria temporada no KBO.



Divulgação do anilhamento demonstrativo.

2.9 Curso teórico de anilhamento de passeriformes em parceria com Aves de Noronha

Nossa coordenadora geral, Luiza Figueira, e Cecília Licarião, coordenadora de projeto do Aves de Noronha, ministraram, conjuntamente, o curso online e teórico sobre anilhamento de passeriformes.

Durante a capacitação técnica foram abordados temas como as aplicações do anilhamento na pesquisa e na conservação, código de ética, segurança e cuidados com as aves, técnicas de captura, qualidade e interpretação dos dados coletados e oportunidades de treinamento.

Tivemos um total de **84** inscritos! Dentre os participantes, 16 receberam bolsas parciais ou integrais. Todo o lucro obtido com as inscrições foi destinado para o financiamento dos projetos de pesquisa e demais atividades dos observatórios de aves da Mantiqueira e Aves de Noronha.



Material de divulgação do curso online. Foto dos participantes.

3. MONITORAMENTO DE LONGO-PRAZO

O monitoramento de longo-prazo da avifauna é a principal atividade do OAMa. Nosso maior objetivo é acumular informações sobre a avifauna para usar como termômetro de qualidade e variação ambiental. Nosso monitoramento inclui coletar, acumular e analisar dados da ecologia de populações das aves da Serra da Mantiqueira e sobre a história natural das espécies de ocorrência local. Para tal, usamos as metodologias de captura-marcação-recaptura com redes de neblina e o censo por pontos fixos. O conhecimento gerado em estudos de longo-prazo é indispensável para a elaboração de planos e ações de conservação eficazes.



Análise da muda de penas da asa de um tico-tico (*Zonotrichia capensis*).

Nosso monitoramento contribui com o conhecimento necessário para o manejo e a proteção da Mata Atlântica, em especial a região da Serra da Mantiqueira. Iniciamos em 2018 o projeto de monitoramento de avifauna padronizado e de longo-prazo na Serra da Mantiqueira. No final de 2021, completamos **41 meses** desde que o monitoramento foi estabelecido.

Monitoramentos realizados em Resende (RJ), Bocaína de Minas (MG), Itatiaia (RJ) e São Bento do Sapucaí (SP).

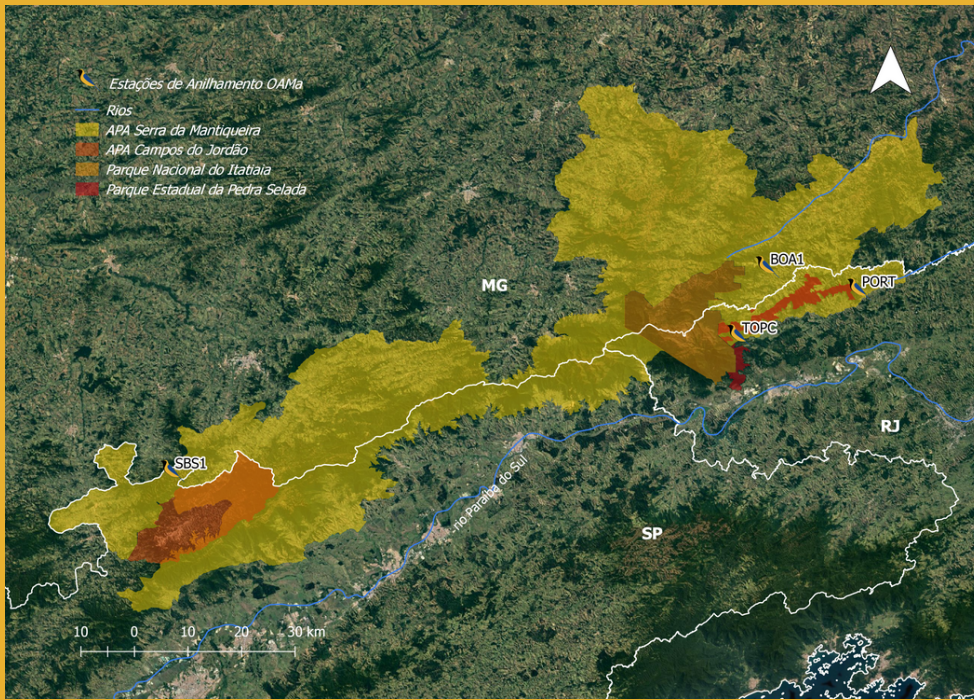


Neste intervalo de tempo, amostramos **quatro diferentes áreas**, buscamos locais para o monitoramento permanente, incluimos áreas novas e tivemos de interromper o monitoramento em áreas mais antigas. Esses mais de três anos iniciais representam um período de ajustes e adaptações, e também de muito aprendizado!

3.1 Área de estudo

Neste ano, nossos esforços foram concentrados em **uma única área amostral**, localizada na Reserva Particular do Patrimônio Natural (RPPN) da Fazenda Boa Vista, em Bocaina de Minas (MG). Nessa área estabelecemos a estação de pesquisa do OAMa, com estrutura para podermos receber voluntários, além de espaço para escritório, visitaç o e hospedagem. Graças à estrutura e à qualidade de habitat local, pudemos focar nossos esforços, durante o período de pandemia, em organizar o monitoramento permanente, padronizado e de longo prazo exclusivamente nessa área.

Em uma matriz rural, a área de estudo engloba diferentes ambientes, como florestas ombrófila densa montanhosa, borda florestal e áreas abertas. A vegetação local é uma **floresta secundária em estágio avançado de regeneração** e que tem conexão com as matas protegidas do Parque Estadual da Pedra Selada e do Parque Nacional de Itatiaia. A altitude varia entre aproximadamente 1000 e 1200 metros.



Serra da Mantiqueira, no bioma Mata Atlântica, indicando principais Unidades de Conservação e estações de anilhamento do OAMA visitadas ao menos uma vez entre 2018 e 2021.



Pontos de redes de neblina da estação de anilhamento BOA1 e pontos fixos de censo de avifauna, inseridos na RPPN Boa Vista.

3.2 Coleta de informações

Nossa amostragem é feita pelo método de captura-marcação-recaptura (anilhamento) com redes de neblina e complementada com o método de pontos de escuta.

As amostragens acontecem mensalmente, com duas manhãs de anilhamento e uma manhã de pontos de escuta. São 19 redes de neblina fixas abertas a cada manhã, por 5 horas, a partir do nascer do sol, e 9 pontos de escuta, distantes entre si 200 metros, amostrados por 10 minutos cada.

Durante o anilhamento são coletadas informações sobre a demografia, atividades, condição física e história natural das espécies. Já nos pontos de escuta os dados coletados são informativos sobre a riqueza de espécies e a variação sazonal na composição da avifauna local.



Equipe OAMa em ação durante os monitoramentos.

3.3 Amostras virais

Iniciamos uma colaboração com pesquisadores do Projeto Rede de Vigilância de Vírus em Animais Silvestres (PREVIR). O projeto, que contempla um estudo de abrangência nacional, busca detectar e analisar os vírus com potencial de emergência para as pessoas em diferentes regiões brasileiras.



Para que se consiga um impacto positivo na saúde pública, na economia e na produção alimentícia, esses animais precisam ser regularmente monitorados, e é aqui que o OAMa entra. Participaremos do projeto por meio de coletas periódicas de material viral das aves, trabalho que realizaremos durante nossas amostragens mensais com anilhamento de aves.



Mesa de trabalho para manejo e coleta de material viral das aves.

3.4 Esforço amostral, abundância e diversidade de aves

Entre janeiro e dezembro de 2021, realizamos 27 manhãs de anilhamento, totalizando um esforço de 2.354,3 horas*rede.

O resultado foram **576 AVES CAPTURADAS**, sendo 283 marcadas com novas anilhas CEMAVE e 265 recapturadas. No total, foram 66 espécies diferentes.

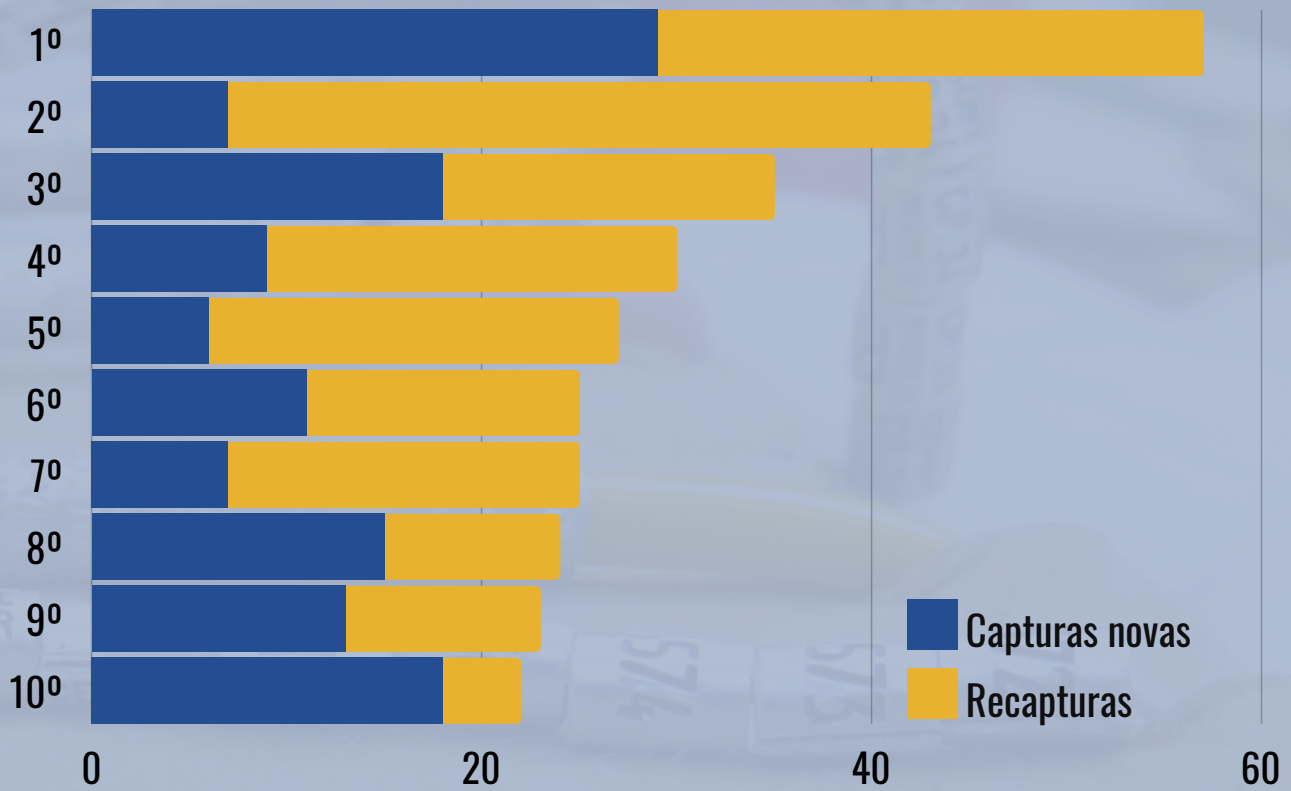


Durante as 11 manhãs de pontos de escuta, completamos um total de 16,5 horas amostrais ao longo do ano. As informações sobre o monitoramento são mensalmente divulgadas em nosso Instagram.

1 - Cabecinha-castanha (*Thlypopsis pyrrhocornis*); 2 - Juruva (*Baryphthengus ruficapillus*); 3 - Arapaçu-rajado (*Xiphorhynchus fuscus*); 4 - Bico-viado-carijó (*Xenops rutilans*); 5 - Choquinha-de-dorso-vermelho (*Drymophila ochropyga*); 6 - Salira-lagarta (*Tangara desmaresti*); 7 - Alma-de-gato (*Playa cayana*).

TOP 10 DE AVES

NA ESTAÇÃO BOA1 EM 2021



1º **Tangará-dançarino**
(*Chiroxiphia caudata*)



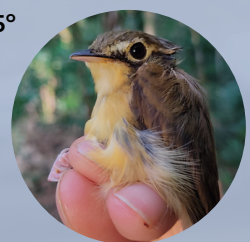
2º **Pula-pula-assobiador**
(*Myiothlypis leucoblephara*)



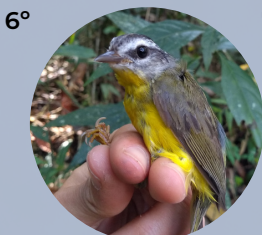
3º **Tiê-de-topete**
(*Trichothraupis melanops*)



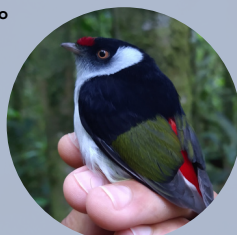
4º **Flautim**
(*Schiffornis virescens*)



5º **Patinho**
(*Platyrinchus mystaceus*)



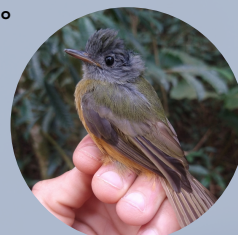
6º **Pula-pula-coroado**
(*Basileuterus culicivorus*)



7º **Tangarazinho**
(*Ilicura militaris*)



8º **Papa-taoca-do-sul**
(*Pyriglena leucoptera*)



9º **Abre-asa-de-cabeça-cinza**
(*Mionectes rufiventris*)



10º **Sabiá-coleira**
(*Turdus albicollis*)

4. CONSULTORIAS

Casa Tlalli: Turismo rural para apreciação e conservação das aves.

Durante este ano demos continuidade à parceria com a Casa Tlalli, em uma consultoria para elaboração de uma área e programa de ecoturismo voltados para a observação de aves na região da Serra da Mantiqueira. Neste projeto elaboramos um levantamento rápido de avifauna local (ainda em 2020), criamos trilhas locais e também informativos sobre as aves e o habitat local para os visitantes. Este projeto tem por objetivo estimular o ecoturismo na região e promover o entretenimento informativo e de conservação ambiental.



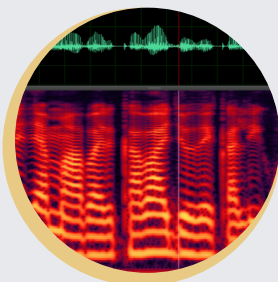
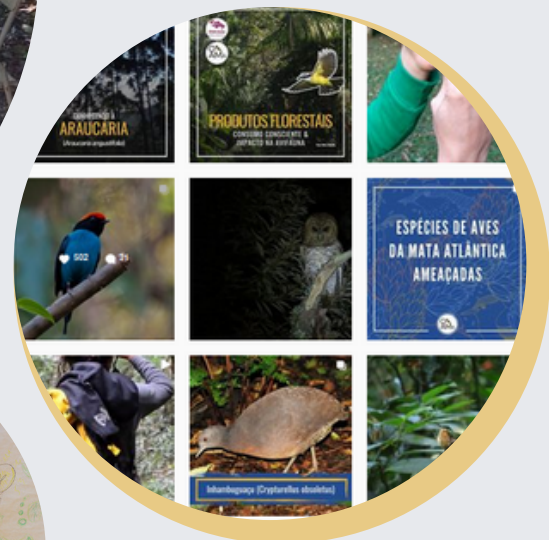
Processo de abertura de trilhas para o programa de ecoturismo local.

5. VOLUNTARIADO

Em março, iniciamos nosso programa de voluntariado, que, em virtude da pandemia de Covid-19, passou a ser realizado remotamente.

As atividades adaptadas ao meio virtual nos permitiram selecionar seis jovens de diferentes regiões do país para trabalhar com divulgação científica, educação ambiental, manejo de dados e monitoramento.





Atividades desempenhadas pelos grupos de voluntários.

Em julho, realizamos mais uma seleção, para a qual se inscreveram quase 200 pessoas de todo o país! Selecionamos seis novos voluntários e expandimos as linhas de atuação para captação de recursos e levantamento secundário.

Atualmente contamos com um quadro de nove voluntários e dois bolsistas. As duas bolsas disponibilizadas aos bolsistas são viabilizadas por meio de doações de nossos filiados. Buscamos elaborar atividades que sejam verdadeiras trocas de aprendizagem, produtivas para a organização e também proveitosas para o crescimento de cada voluntário.

Contamos também com a colaboração de colegas que realizam atividades específicas de forma voluntária, além do programa de voluntariado:



Felipe van Deursen – Edição de texto para o blog do OAMa.
Humberto Mohr – Elaboração de texto e postagens para o “Que som é esse?”, Instagram do OAMa.

Thiago Bicudo – Detecção de espécies em gravações dos pontos de escuta.



Textos editados por Felipe, postagem para Instagram elaborada por Humberto e captação de registros sonoros, que são analisados por Thiago.



6. APOIOS E PARCERIAS

Agradecemos a todos que apoiam, de uma forma ou outra, a continuidade e o crescimento das atividades do OAMA. Nossa atuação para promover conhecimento e conservação da avifauna na região da Serra da Mantiqueira, e além, só é possível graças ao apoio de cada doador, filiado e parceiro. O OAMA não existiria sem vocês! Obrigada por tornarem o OAMA possível. Nossa equipe está sempre convergindo esforços para honrar o apoio de vocês.

Esperamos que cada pessoa que apoia ou já apoiou o OAMA tenha orgulho de fazer parte deste time. Obrigada!



Cavião-de-penacho (Spizaetus ornatus)
Autor: BirdsAtlantic

6.1 Patronos do OAMa 2021

Nomeamos de *patronos* nossos doadores e apoiadores que tiveram grande impacto no ano do OAMa. Assim, nossos patronos de 2021 são Ellen Campbell e Jim Stelson. Somos gratos ao casal de amigos pela confiança em nossa equipe desde nossa formação. Sem o apoio inicial de Ellen não teríamos conseguido sair do mundo das ideias. E a confiança continuada, com o recorrente apoio financeiro de Ellen e Jim, nos permitiram avançar em nossos projetos e ações. Agradecemos muito!



Ellen Campbell e Jim Stelson

6.2 Filiados

Acácio e Melissa Araújo

Ana Carolina Monteiro

Barbara Vas Abb

C. J. Ralph

Ellen Campbell

Gabriel Martins

Ilda de Deus

Jim Stelson

Júlia Martins

Julia Rodrigues

Maria C. Castro

Maria Denise S. C. M. Lopez

Maria Luiza Coimbra

Maria Luiza Pedrosa

Paulo Estevão e Eloisa Viellas

Rafaella Vitti

Regina Noronha

Rosana Rita Folz

Obrigada a todos os nossos filiados, de coração, por escolherem estar junto do OAMa a cada mês de desafios e conquistas. **Vocês fazem a engrenagem no OAMa continuar girando. Obrigada!**



6.3 Doadores

Alan e Holly Hubbard

Alunos do quarto ano da escola Graded de São Paulo, SP*

Amanda e Greg Alford

C. J. Ralph

Donna Gould

Ellen Campbell

Felicia Aragon

Janet Anderson

Jeff e Jaime Stephens

Jeffrey Lalande

Jim Stelson

Lisa Michelbrink e Ricky King

Neida Freitas

Norbert Ralph

Shannon Rio e Kirk Gooding

Teresa Nunes

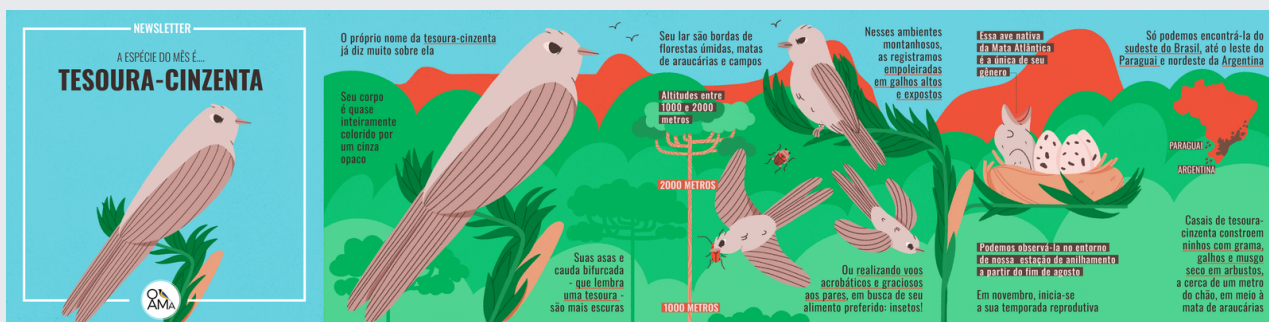
As doações pontuais fortalecem nossa capacidade de ações e de manutenção da organização. Além disso, são também um voto de confiança que recebemos com muito ânimo e carinho. Obrigada por apostarem fichas em nosso trabalho para a pesquisa e conservação de aves e habitats!

**Alunos que fizeram campanha para levantar doações para o OAMa!*



6.4 Colaboradores

Dirlene Martins, Ellen Campbell e Renata Miwa – parceiras, colaboradoras, OAMers de coração, que estiveram doando seu tempo e suas expertises continuamente para a realização de projetos do OAMa. Obrigada pela dedicação, seguimos juntas!



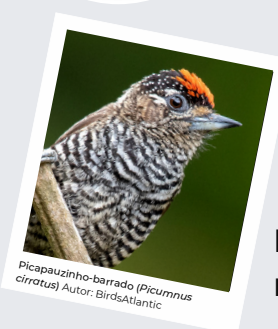
Pôster ilustrado por Renata Miwa e revisado por Dirlene Martins.

Simone Coimbra e Luiza Figueira – parceiras que dedicam voluntariamente tempo e muita criatividade para criar, elaborar e vender os produtos Use.OAMa e reverter 100% do lucro em doação para nossas ações. Obrigada pela realização e por todas as coisas lindas que saíram dessa parceria até agora. Que venham mais!



Simone Coimbra

BirdsAtlantic: Jorge Lucas Moreira e Karol Zamlutti – somos muito gratos aos parceiros da Birds Atlantic pela constante generosidade em compartilhar com o OAMa suas fotos maravilhosas das aves da Serra da Mantiqueira, que ilustram nossos trabalhos de comunicação. Obrigada!



Picapauzinho-barrado (*Picumnus cirratus*) Autor: BirdsAtlantic



Pavó (*Pyroderus scutatus*)
Autor: BirdsAtlantic

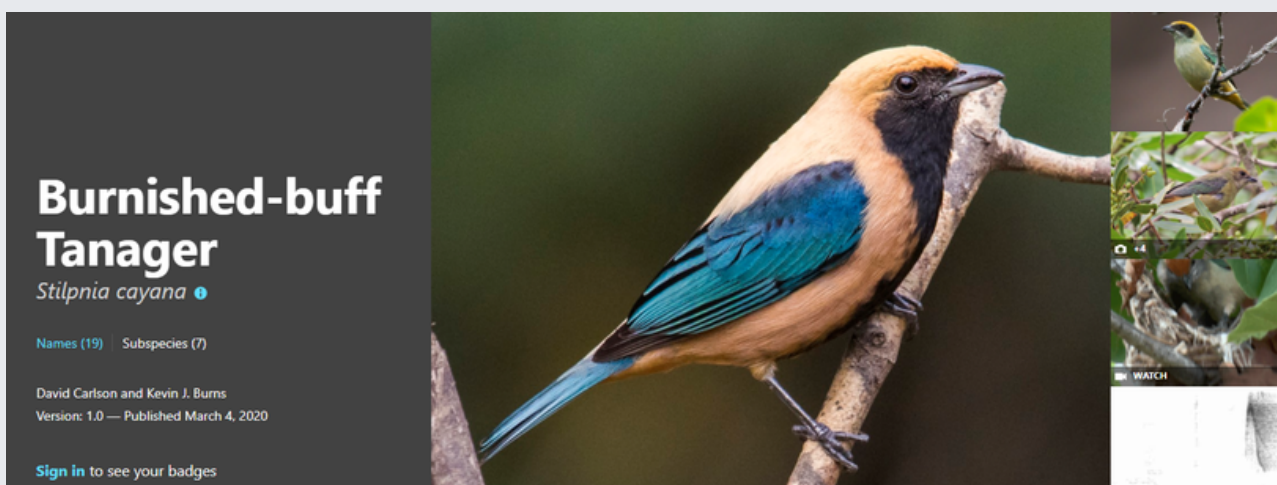
Fotos clicadas por nossos parceiros.

6.5 Parceria Birds of the World

Como pesquisadores, precisamos estar atualizados sobre os novos conhecimentos em constante produção. Uma das ferramentas que utilizamos para pesquisar informações sobre a biologia das espécies de aves é a **plataforma online Bird of the World (BOW)**. Esta é uma das maiores e mais completas referências ornitológicas da atualidade, com linguagem acessível à comunidade geral.



Foi uma grande conquista obter o acesso gratuito à plataforma, concedido pelo programa de "bolsas" a ONGs de pesquisa pela equipe do Cornell Lab of Ornithology, que coordena o BOW. Os conhecimentos concentrados no site são de **grande benefício para nossas equipes de trabalho de pesquisa, monitoramento e divulgação científica**. Em contrapartida, nós do OAMa colaboramos com o BOW por meio do envio de listas para o eBird e com o conhecimento em desenvolvimento sobre as espécies de aves que estudamos e monitoramos aqui na Serra da Mantiqueira.



Página de apresentação da espécie saíra-amarela (*Stilpnia cayana*), símbolo do OAMa, na plataforma Birds of the World.

6.6 Como apoiar o OAMa

Sobreviver como uma organização independente e sem fins lucrativos, para promover pesquisa e conservação ambiental no Brasil, requer muito trabalho e apoio. Porém, **não escolhemos esse caminho por ser fácil, e sim por ser extremamente importante.** Há diversas formas de apoiar a existência e o crescimento do OAMa.

PARA FAZER UMA DOAÇÃO

Você pode fazer doações, de qualquer valor, a qualquer momento, e com isso impulsionar as ações do OAMa. Você pode fazer isso pelo PayPal em nosso website, por meio da campanha de financiamento coletivo na **plataforma Catarse**, ou com depósito diretamente em nossa conta jurídica no Banco do Brasil

(Agência: 0131-7; Conta corrente: 81487-3; CNPJ 35.713.512/0001-80).

PARA SER UM FILIADO

Transformando sua doação em uma ação mensal, você entra para o time de filiados do OAMa. Você pode escolher, dentre nossas categorias de filiação, um valor com o qual quer contribuir mensalmente e fazer a doação diretamente na nossa conta jurídica no Banco do Brasil ou por meio da **plataforma Catarse**. Nossos filiados são mimados com recompensas criativas e carinhosas!



Surucua-variado (Trogon surrucura)
Autor: BirdsAtlantic



Doe aqui.

PARA SER UM PATROCINADOR

Esta é uma opção para empresas que queiram viabilizar parcial ou integralmente algum projeto ou atividade OAMa e ter sua marca voando nas divulgações feitas por nós. Para saber mais sobre como ser um patrocinador, escreva para gente em: contato@oama.eco.br.

VISTA A CAMISA

E que tal apoiar a manutenção e a continuidade de nossas atividades, enquanto você recebe uma peça de roupa maravilhosa em troca? A marca **Use.OAMa** é responsável por nossa linha de produtos que celebra a diversidade de aves da Mata Atlântica e, ao mesmo tempo, se compromete com uma **produção com responsabilidade socioambiental**. O lucro das vendas é 100% revertido para fundos do OAMa. A venda dos produtos **Use.OAMa** é feita por lojas parceiras.

Pontos de venda:

Colabora Nóbrega

@colaboranobrega
Rua Nóbrega 131, Jardim Icaraí,
Niterói, RJ.
Venda presencial e online.
+55 (21) 9.9947-9965

Curupira Sustentável

@lojacurupirasustentavel
Shopping Vale dos Duendes,
loja 20, Penedo, Itatiaia, RJ.
Venda presencial.
+55 (24) 9.9965-0008



Acesso ao
catálogo
de
produtos
Use.OAMa.



Ecobag do tangará e camisa "Amor é ninho. Nunca Gaiola".

SOME + 1

O seu apoio não precisa ser monetário. Ao divulgar nosso trabalho, **compartilhando com outras pessoas** os conteúdos elaborados pelo OAMa em nossas redes sociais, você está nos ajudando! Você também pode nos fortalecer convidando outras pessoas que tenham interesse por aves, conservação e ciência a se tornarem filiados OAMa, ou, quem sabe, a contribuírem com nossas ações por meio de doações pontuais ou patrocínios. **Quanto maior for nossa rede, mais fortes seremos para proteger as aves da Serra da Mantiqueira. Vem fazer parte dessa mudança!**



7. VOOS FUTUROS

Com relativo pouco tempo de existência, o OAMa já conseguiu dar grandes passos. Como buscamos mostrar ao longo destas páginas, estivemos bastante ocupados com atividades de pesquisa e comunicação em prol da conservação das aves e habitats da Mata Atlântica. Para o futuro, planejamos continuar promovendo conservação com ciência, mas aumentando anualmente nossa zona de impacto.

Nossas metas de curto prazo incluem, mas não se limitam a:

- **Iniciar o programa de treinamento intensivo em técnicas de monitoramento da avifauna com a residência de voluntários em campo;**
- **Estreitar a interação da comunidade em áreas da Serra da Mantiqueira com a conservação da avifauna através de ações de educação, comunicação e treinamento;**
- **Promover avanços no conhecimento ornitológico brasileiro através de publicações técnicas resultantes de nossas pesquisas em andamento;**
- **Fomentar a expansão de observatórios de aves pelo território nacional através de colaborações, assistência técnica e mentoria.**

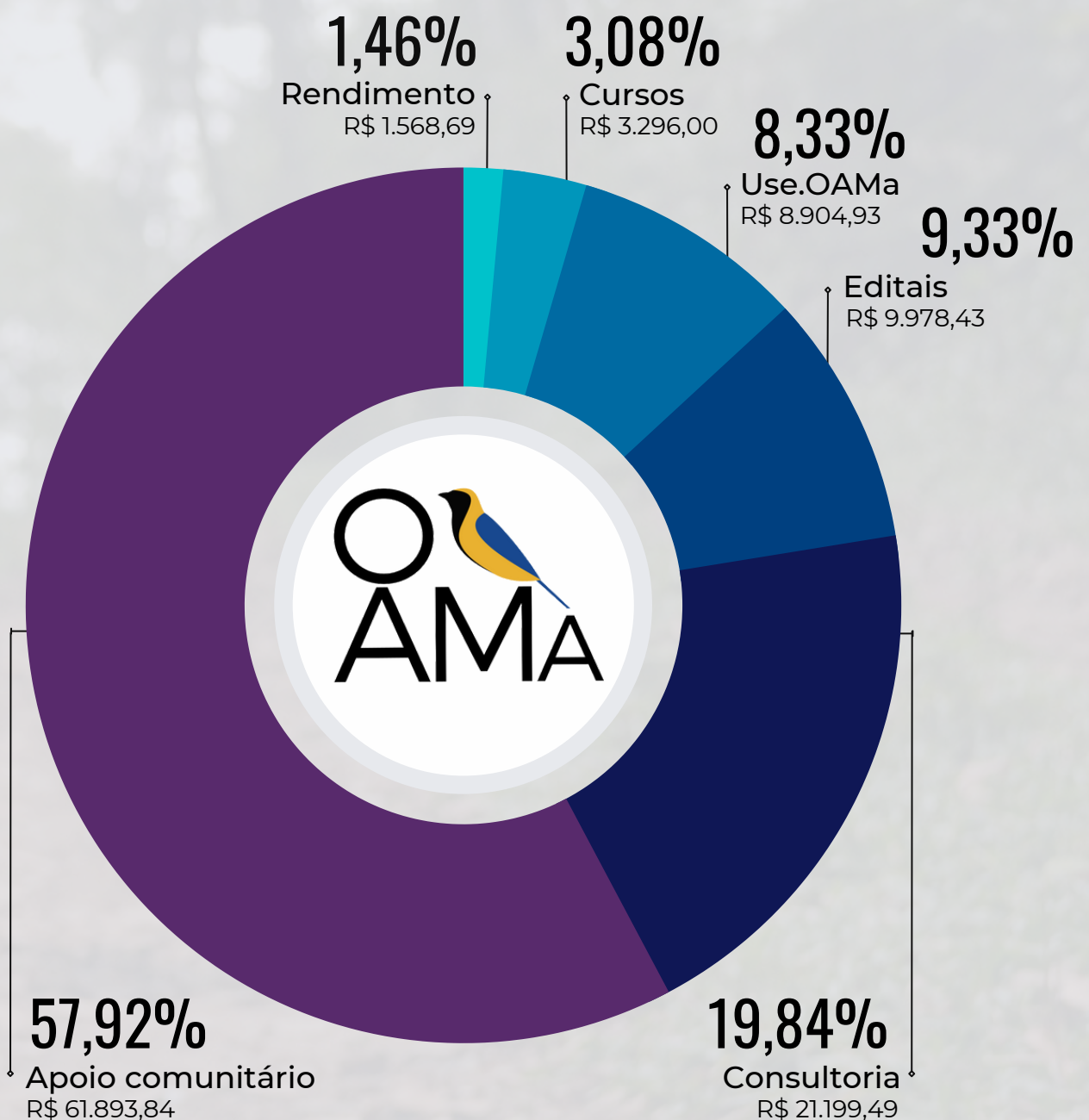
Nossas metas de médio e longo prazo abrangem (1) a expansão espacial de nosso monitoramento padronizado para atingir a representatividade da diversidade da Mantiqueira, (2) a intensificação de publicação acadêmica, gerando constantemente novos conhecimentos na área de ornitologia, e (3) o desenvolvimento de um programa permanente e interativo de divulgação científica.

Vamos juntos?

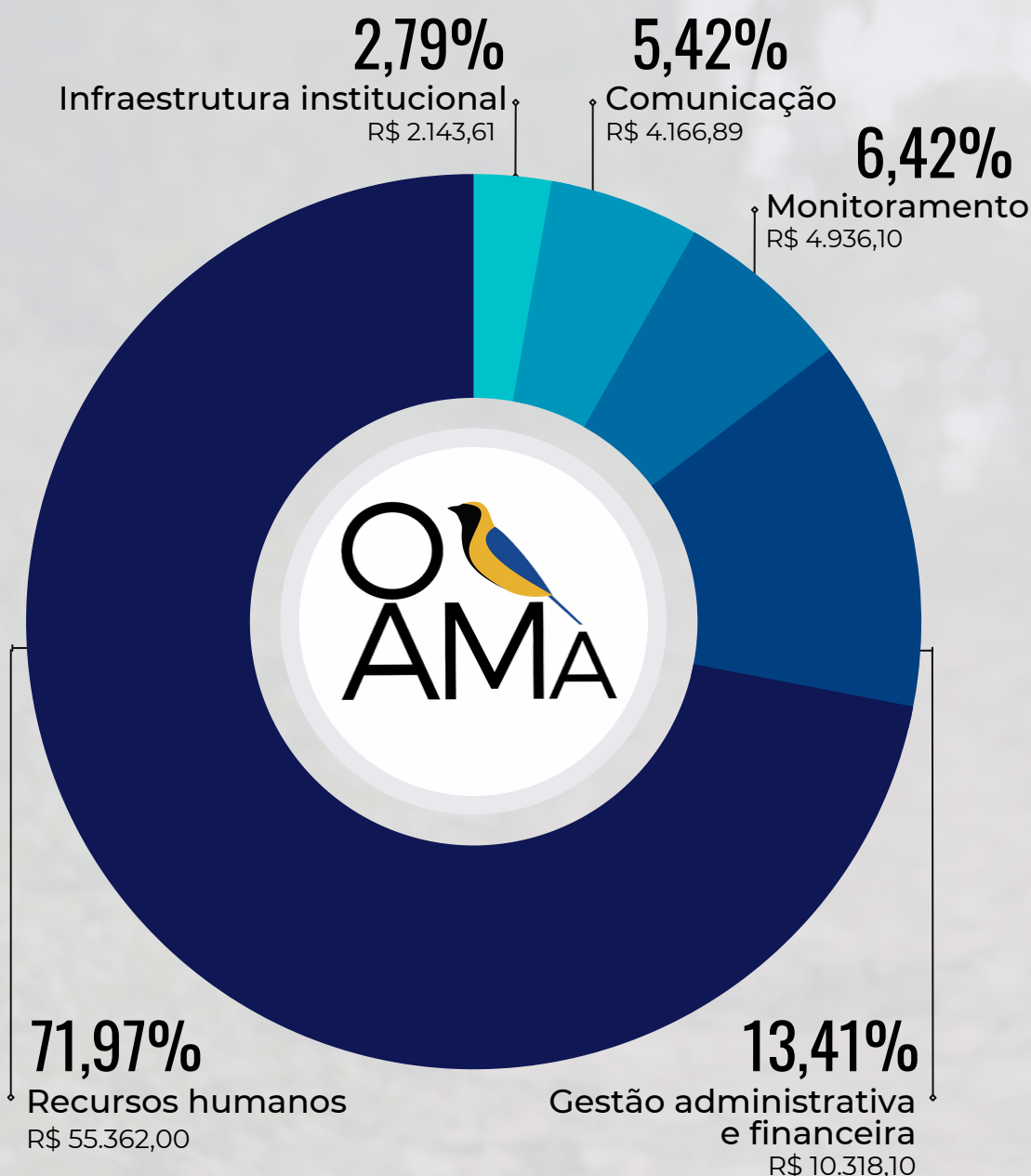


8. BALANÇO FINANCEIRO

Diante da confiança que cada doador, filiado e colaborador coloca no OAMa, prezamos pela transparência quanto à forma pela qual utilizamos os recursos captados. Em 2021, tivemos uma receita total de R\$ 103,212,05, sendo 57,92% através do apoio comunitário. Obrigada por dividirem o pagamento de boletos com a gente!



Ainda como consequência dos impactos da pandemia do novo coronavírus, tivemos de manter um orçamento (e ações) bem enxuto em 2021. Nossos gastos atingiram um total de R\$ 76.926,70 no ano. Os gastos foram majoritariamente para manter a reduzidíssima equipe remunerada do OAMA e as prestações de serviço complementares. Além disso, foram usados recursos para dar continuidade ao monitoramento mensal em uma área de estudo, para atividades e materiais de divulgação científica, comunicação e educação, e para a gestão administrativa e financeira (as famosas taxas bancárias e burocráticas).





9. QUEM SOMOS

Coordenação



Coordenadora geral
Msc. Luiza Figueira



Coordenador de dados
Msc. Pedro Martins



Coordenador de monitoramento e pesquisa
Msc. Affonso Souza

Colaboradoras



Revisora de textos em português
Dirlene Martins



Revisora de textos em inglês
Ellen Campbell



Designer colaboradora
Renata Miwa

9. QUEM SOMOS



Bolsistas



*Educação Ambiental
e Monitoramento*
Karine Resende



*Divulgação Científica
e Comunicação*
Otávio Rocha

Voluntários



Divulgação Científica
Gabriela Inhesta



Divulgação Científica
Andreza Oliveira



Divulgação Científica
Rafaela Ferneda



*Triagem de dados
sonoros*
Mariana Costa



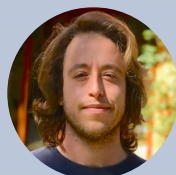
*Triagem de dados
sonoros*
Camila Mendonça



Editais
Thamiris Freitas



*Levantamento de
dados e Divulgação*
Msc. Michelle Baptista



Manejo de imagens
Guilherme Canassa



Manejo de dados
Rodrigo Oliveira

10. MENSAGEM DA COORDENADORA GERAL

Não tem quem diga que 2021 foi um ano fácil. Não foi. Diante de tantos desafios sociais, econômicos e, claro, ambientais, nos encontramos muitas vezes descrentes, com dificuldades em enxergar a luz no fim do túnel dessa temporada sombria. Mas nos esforçamos para manter o mantra “ninguém solta a mão de ninguém” e seguir... um passinho após o outro. Graças ao incentivo comunitário, a uma crescente rede de apoio e à visão de coletivo, conseguimos continuar existindo como uma iniciativa independente e sem fins lucrativos para promover conservação com ciência, mesmo em um período que é hostil às ONGs, que promove a destruição ambiental e não acredita na ciência.

Não só resistimos. Nós também crescemos. Expandimos nossas ações para fomentar a conservação, aumentamos o alcance de nossa comunicação, mais pessoas passaram a vestir a camisa do OAMa e fechamos 2021 com a certeza de que estamos prontos para o próximo ano. E vamos abrir 2022 com dois, três, inúmeros “pés-direitos”.


Vamos seguir, porque seguimos juntos. O OAMa segue para 2022 com um planejamento ativo e ousado. Contamos com o engajamento de todo esse time que vem, crescentemente, sendo OAMa. Vamos juntos, por tempos melhores para nós, para as aves e para toda a diversidade de vida que habita este planeta.

Luiza J. Rodrigues

*“Este país não é meu
nem vosso ainda, poetas.
Mas ele será um dia
o país de todo homem.”*

*Trecho do poema “Cidade Prevista”,
de Carlos Drummond de Andrade*



A wide-angle, high-altitude photograph of a mountainous landscape at dawn. The sky is a soft gradient of light blue and pale orange. Below, layers of rolling hills and valleys are visible, with a thick layer of white fog or mist filling the lower elevations. The hills are covered in green vegetation, and some small structures or roads are visible on the slopes. The overall scene is serene and atmospheric.

Agradecemos imensamente a todos os fotógrafos e fotógrafas que cederam seus lindos registros e ao CANVA por nos conceder uma conta profissional gratuitamente, tornando possível a realização deste Relatório Anual.





APOIO



PARCERIAS



Klamath Bird
Observatory



PAN Aves
Mata Atlântica



CEMAVE



observatório de aves
instituto butantan



AVES de
NORONHA



PREVIR
MCTI



The Cornell Lab
of Ornithology

